

РЪКОВОДСТВО ЗА УПОТРЕБА И ПОДДРЪЖКА



150 mm Орбитална шлайфмашина
със състен въздух
Каталожен № **0421**



ОРИГИНАЛНИ ИНСТРУКЦИИ

ПРЕДГОВОР



Прочетете това ръководство, преди да започнете работа

ОРИГИНАЛНИ ИНСТРУКЦИИ

Преди да започнете каквато и да е работа, задължително трябва да прочетете това ръководство с инструкции. Гаранцията, че машината ще функционира и ще работи добре, зависи изключително от спазването на всички инструкции, описани в това ръководство.



Квалификация на оператора

Операторите, на които е възложено да използват тази машина, трябва да са запознати с цялата необходима информация и инструкции и да преминат съответния курс на обучение във връзка с безопасността, отнасяща се до:

- a) Условия на използване на оборудването;
- b) Предвидими необичайни ситуации, в съответствие с член 73 от Законодателно постановление 81/08.

Ние гарантираме, че машината съответства на спецификациите и техническите инструкции, описани в Ръководството към датата на неговото издаване, посочени по-долу; Освен това, машината може да бъде предмет на важни технически промени в бъдеще, без ръководството да бъде актуализирано.

За информация относно промените, които може да бъдат извършени, се свържете с FERVI.



СЪДЪРЖАНИЕ

1 ОБЩИ ПРАВИЛА ЗА БЕЗОПАСНОСТ	4
1.1 Рискове, свързани с работната област.....	4
1.2 Рискове, свързани с наличието на въртящи се и/или движещи се предмети.....	4
1.3 Лични предпазни средства.....	5
1.4 Техническа поддръжка	5
2 ОПИСАНИЕ НА ШЛАЙФМАШИНАТА И ПРЕДНАЗНАЧЕНИЕ	6
2.1 Технически спецификации.....	7
3 НЕПРАВИЛНА УПОТРЕБА И ПРОТИВОПОКАЗАНИЯ.....	8
4 ВЪВЕЖДАНЕ В ЕКСПЛОАТАЦИЯ	9
5 НАЧИН НА УПОТРЕБА.....	10
5.1 Монтиране на абразивните инструменти (дискове)	10
5.2 Монтаж на всмукателната система	10
5.3 Включване "On / Off"	10
6 ПОДДРЪЖКА И ПОЧИСТВАНЕ.....	12
7 СПИСЪК НА МАТЕРИАЛИТЕ И РЕЗЕРВНИТЕ ЧАСТИ.....	13

Ташев-Галвинг ООД
www.tashev-galving.com

1 ОБЩИ ПРАВИЛА ЗА БЕЗОПАСНОСТ

1. По време на работа запазете контрол над машината. Операторът представлява най-важния аспект на безопасността. Най-добрата защита срещу риск от наранявания е предпазливата и внимателна работа.
2. Пневматичният инструмент не трябва да се употребява и ремонтира от лица под влиянието на наркотици или алкохол.
3. Ако забележите неизправност/повреда, незабавно изключете кабела от контакта.
4. Винаги хващайте пневматичния инструмент за дръжката без да натискате стартовия лост. Винаги изключвайте маркуча на въздуха под налягане преди транспорт.

1.1 Рискове, свързани с работната обстановка

1. Дръжте неквалифицирани лица, деца и т.н. далеч от работната среда и пневматичния инструмент.
2. Използвайте машината само при подходяща светлина и видимост.
3. Внимавайте, когато работите в непозната среда и работно място. Пневматичния инструмент не е изолиран от електрозахранването.
4. Бъдете изключително внимателни и избягвайте контакт с прах, въздушни изпарения и други замърсители. Ако е необходимо носете противопрахова маска.
5. Важно е да поддържате стабилна и сигурна позиция по време на работа. Внимавайте да не се спънете във въздушните маркучи.

1.2 Рискове, свързани с наличието на въртящи се и/или движещи се предмети

Дръжте пневматичния инструмент правилно, използвайки дръжките.

Никога не докосвайте въртящите се части на машината, особено диска и вала на диска.

Вибрациите, повтарящите се движения и неудобните позиции могат да бъдат вредни за ръцете и краката ви. Прекратете употребата на машината, ако усетите симптоми на физически дискомфорт, изтръпване и болка.

Когато работите, не носете широки дрехи или бижута, които биха могли да се закачат за движещите се части на машината. По същата причина приберете косата си в мрежа или шапка.



1.3 Лични предпазни средства

Когато употребявате пневматичния инструмент винаги носете следното:



Защитни обувки



Работни ръкавици



Слухова защита
(слушалки,
тапи и т.н.)



Защитни очила

1.4 Техническа поддръжка

При всякакви проблеми и/или въпроси, моля свържете се без колебание с Отдела за клиентски услуги на търговеца, който разполага със специализиран персонал, оборудване и резервни части.

Ташев-Галвинг
www.tashev-galving.com

2 ОПИСАНИЕ НА ШЛАЙФМАШИНАТА И ПРЕДНАЗНАЧЕНИЕ

Шлайфмашината е преносим, пневматичен инструмент за полиране на широки повърхности. Сменяйки абразивните инструменти (дискове) е възможно да се загладят и полират различни материали като метали, дърво и пластмаса. Този модел е проектиран, така че самостоятелно да изсмуква праха, който се образува при процеса. За това не е необходимо да свързвате машината към централизирана прашосмукателна система, а просто да свържете доставения маркуч и торбичката за прах.

Шлайфмашината **Кат.№ 0421** се състои от следните части (вж. фиг. 1):



Фигура 1 – Шлайфмашина Кат.№ 0421.

- | | | | |
|----------|--------------------|----------|---------------------------------|
| 1 | Тяло | 5 | Приток на въздух |
| 2 | Диск | 6 | Въздушна тръба |
| 3 | Операционен лост | 7 | Торба за прах |
| 4 | Изхвърляне на прах | 8 | Лост за регулиране на скоростта |



2.1 Технически спецификации

Работно налягане (bar/psi)	6 / 90	Консумация на въздух (l/min – CFM)	250 / 9
Скорост на въртене (rpm)	8000	Сухо тегло (g)	980
Дължина (mm)	200	Орбита (mm)	5
Ниво на звуковото налягане към околната среда (dB (A))			84
Вибрации, които се предават към ръката (m/s ²) съгласно UNI EN ISO 28927-3			10.4 ± 2

Ташев-Галвинг ООД
www.tashev-galving.com

3 НЕПРАВИЛНА УПОТРЕБА И ПРОТИВОПОКАЗАНИЯ



ИЗРИЧНО ЗАБРАНЕНИ СА!!

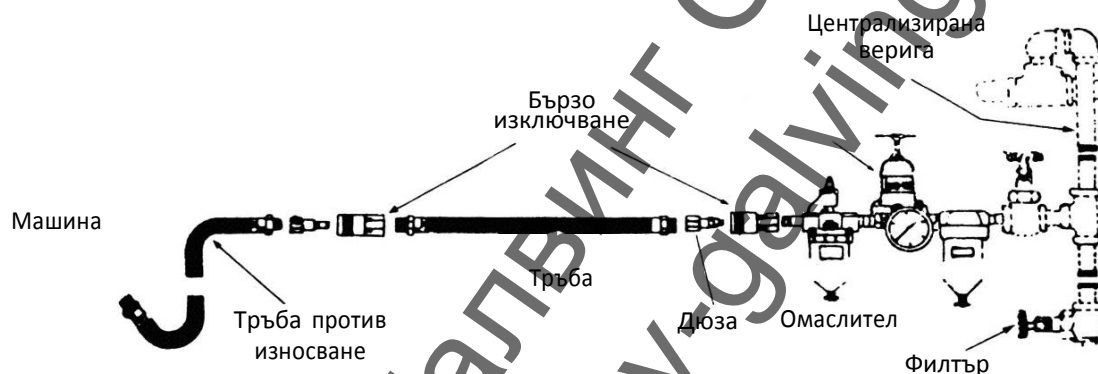
- Употребата от необучен персонал и лица, които не са прочели инструкциите за употреба;
- Употребата на машината за цели различни от предназначенията, т.е. изглаждане и полиране;
- Употребата на машината при влажни условия, във взривоопасна обстановка или в близост до запалими повърхности или газове;
- Употребата на машината без подходящи лични предпазни средства като обувки, ръкавици, слухова защита и очила;
- Докосването на въртящи се части;
- Употребата на машината в присъствието на деца;
- Да се остави включен маркуча за въздуха под налягане след работа или при смяна на колелото за шлайфане;
- Машината да се насочва към хора или животни;
- Да се блокират или да се поставят предмети във въздушните отвори;
- Да се променя и/или пригажда машината;
- Да се употребява електрозахранване, различно от препоръчаното;
- Машината да се допира до електрически активни обекти;
- Употребата на машината в разглобено състояние;
- Употребата на дискове, които не са предназначени за скоростта на въртене на машината.

Ташев-Галвинг ООД
www.tashev-galving.com



4 ВЪВЕЖДАНЕ В ЕКСПЛОАТАЦИЯ

1. Отстранете капачката на входящия въздух и завийте накрайника в дупката: **1/4" NPT Бързо съединение - мъжко**
2. Поставете няколко капки смазочно масло (без киселинност) върху дюзата за входящ въздух.
3. Проверете гъвкавия маркуч за въздухоподаването. Ако е повреден, скъсан или деформиран, той не трябва да се свързва с машината.
4. Проверете състоянието на бързите съединения (на маркуча и на машината). Ако откриете признаци на повреда - счупване или прекалена корозия, машината и маркуча не трябва да се ползват.
5. Машината трябва да се свърже със въздухоподаването чрез климатичен уред, състоящ се от филтър, регулатор на налягането и омаслител, както е показано на фиг. 2. Въздухът под налягане трябва да е чист и да съдържа правилната маслена смес. Настройте омаслителя по такъв начин, че да добавя по 3 до 6 капки масло на минута. Освен това, максималната дължина на маркуча между омаслителя и машината трябва да бъде не повече от 6/8 метра.



Фигура 2 - Свързване на въздухоподаването

6. Включете бързото свързване на маркуча към накрайника на входящия въздух в долната част на шлайфа.



Въздушно налягане

За да е гарантирана правилната работа и да бъдат спазени правилата за безопасност, работното налягане на сгъстения въздух не трябва да надвишава 6 bar (90 psi).

По-високи налягания могат да доведат до увреждане и прекомерно износване на инструмента.

Информацията за работното налягане е дадена на CE табелата на инструмента и в инструкциите.



Раздробяване и рязане

Когато свързвате маркуча на въздухоподаването към инструмента не натискайте лоста за включване докато ги свържете.

5 НАЧИН НА УПОТРЕБА

5.1 Монтиране на абразивните инструменти (дискове)



Раздробяване и рязане

Преди да монтирате и/или демонтирате дисковете винаги отстранявайте маркуча на въздухоподаването.



Защитни ръкавици

Преди да монтирате и/или демонтирате дисковете си сложете подходящи защитни ръкавици.

1. Изберете дискове с желаня размер.
2. Затегнете диска и го фиксирайте.
3. Възможно е също така да се монтират дисковете с "лента", доставени заедно с машината. Натиснете диска здраво, за да се допре плътно до подложката.

5.2 Монтаж на всмукателната система

Преди употреба на машината я свържете прахосмукателната система:

1. Свържете всмукателната тръба към накрайника на шлайфмашината (Реф. 4 фиг. 1).
2. Монтирайте торбата за прах към другия край на всмукателната тръба. Затегнете здраво връзките около тръбата, за да предотвратите излизане на прах.

5.3 Включване "On / Off"



(Лични предпазни средства) ЛПС

Преди употребата на машината носете подходящо работно облекло, ръкавици, обувки и защитни очила. Освен това, ако работите с материали, които произвеждат прах или пушек, носете маска. Освен това носете защитни устройства за слуха (шумозаглушители) като слушалки, тапи и т.н.





Работна обстановка

Запознайте се с работната обстановка.

Винаги проверявайте работната обстановка преди да използвате шлайфмашината.

Дръжте работната обстановка чиста, подредена и добре осветена.

Обработката на метали като магнезий могат да доведат до образуването на прах и пушек, които са потенциално взривоопасни и горими; за това избягвайте наличието на пламъци или горещи повърхности в работната обстановка.

След като монтирате диска и свържете маркуча на въздухоподаването хванете машината за дръжката.

Шлайфмашината е оборудвана с бутон за настройка на скоростта на въртене на диска според вида на материала и работата: колкото по твърд е материала, толкова по висока е скоростта на въртене.

Завъртете лоста за регулиране на скоростта на диска в желаната позиция:



Фигура 3 - Лост за регулиране на скоростта.

За да стартирате шлайфмашината, т.е. да активирате въртенето на инструмента, го натиснете надолу с дланта на ръката си.

Лоста за стартиране на машината трябва да се задържи натиснат, в смисъл че функцията ѝ (т.е. ротацията на диска) е активна докато лоста е натиснат.

За това освободете лоста, за да я спрете в случай на авария.



Авария

В случай на авария незабавно освободете лоста за включване на машината.

Извадете маркуча и изключете машината:

- за да замените дисковете;
- за да почистите, възстановите или да извършите профилактика на машината;
- ако машината не е употребявана известно време.

6 ПОДДРЪЖКА И ПОЧИСТВАНЕ

Целта на тази глава е да предостави цялата информация относно процедурите на профилактика и честотата им, необходими за **Шлайфмашината**.

ОПЕРАЦИЯ	Честота	
	Ежедневно	Седмично
1. Обща визуална проверка	X	
2. Общо почистване		X
3. Почистете въздушната дюза	X	
4. Смажете движещи се части	X	

- Обща визуална проверка** проверете цялостното състояние на пневматичния инструмент, преди всичко за повредени или липсващи части. Освен това проверете за наличието и четливостта на информационни табели.
- Общо почистване:** почистването е необходимо, за да се освободи тялото от остатъци от масло, прах или мръсотия.



Рискове, свързани с почистването

Откачете маркуча на въздухоподаването и почистете тялото на инструмента. Не употребявайте органични разтворители, за да избегнете корозия или промяна на цвета.

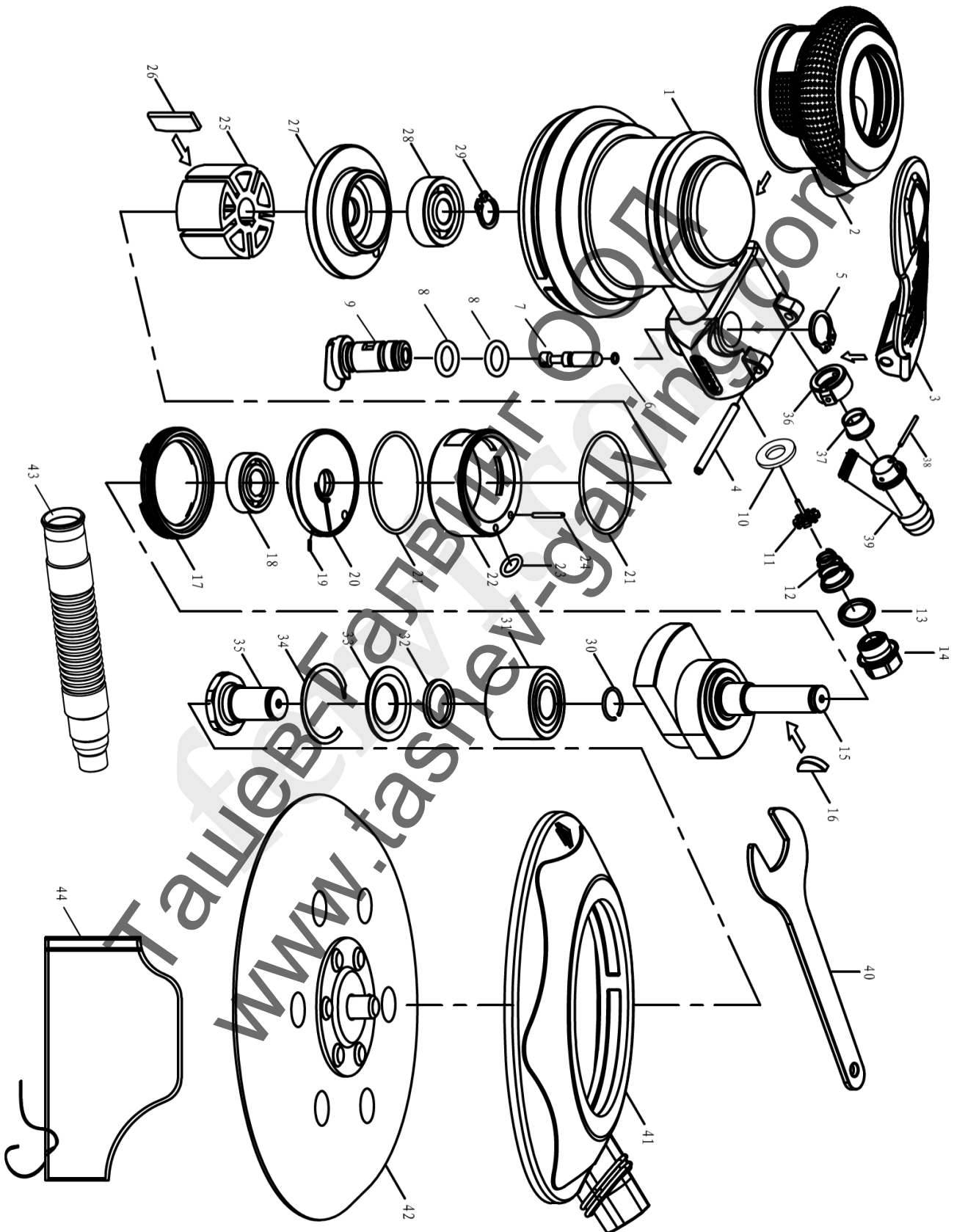
- Почистване на въздушната дюза:** почистването е необходимо, за да се освободят въздушната дюза и филтъра от натрупвания на мръсотия. Не употребявайте разреждатели за боя, бензин или сходни субстанции за почистване на дюзата.
- Смазване на движещи се части:** смажете всички зъбни колела и движещи се механични части на машината като поставите смазочно масло във дюзата на входящия въздух поне веднъж дневно. За да направите това откачете маркуча, обърнете машината и поставете няколко капки машинно масло в дюзата, използвайки подходящ капкомер (фиг. 4).



Фигура 4 - Смазване на дюзата.



7 СПИСЪК НА МАТЕРИАЛИТЕ И РЕЗЕРВНИТЕ ЧАСТИ



Реф.	Описание	Реф.	Описание
0421/01	Основно тяло	0421/23	О-пръстен
0421/02	Горна част	0421/24	Щифт
0421/03	Стартов лост	0421/25	Ротор
0421/04	Щифт	0421/26	Острие на ротора
0421/05	Seeger шайба	0421/27	Задна глава на цилиндъра
0421/06	О-пръстен	0421/28	Лагер
0421/07	Щифт	0421/29	Seeger шайба
0421/08	О-пръстен	0421/30	Уплътнителен пръстен
0421/09	Бутон - клапан	0421/31	Лагер
0421/10	Клапанен пръстен	0421/32	Уплътнителен пръстен
0421/11	Байпасен клапан	0421/33	Уплътнение
0421/12	Пружина	0421/34	С-пръстен
0421/13	Обикновен лагер	0421/35	Балансиращ вал
0421/14	Конектор за входящ въздух	0421/36	Всмукателен адаптер
0421/15	Основен вал	0421/37	Конектор за освобождаване
0421/16	Ключ	0421/38	Щифт
0421/17	Гайка	0421/39	Всмукателен адаптер
0421/18	Лагер	0421/40	Гаечен ключ
0421/19	Щифт	0421/41	Торба за прах
0421/20	Предна глава на цилиндъра	0421/42	Диск 6"
0421/21	О-пръстен	0421/43	Тръба за прах
0421/22	Цилиндър	0421/44	Торба за прах